

AirLeaf

LC0171 - LC0173 - LC0175 - LC0177 - LC0179 - LC0605

Montaggio kit

⚠ Questa istruzione è parte integrante del libretto dell'apparecchio sul quale viene installato il kit. A tale

libretto si rimanda per le avvertenze generali e per le regole fondamentali di sicurezza.

Kit piedini per fissaggio a pavimento

Utilizzare questo kit quando si intende posizionare il ventilradiatore/ventilconvettore a pavimento davanti a vetrine o comunque dove non esiste la possibilità di un'installazione a parete.

- Assemblare le linguette di bloccaggio alle staffe di supporto destra e sinistra utilizzando le viti autofilettanti in dotazione.
- Appoggiare la macchina con lo schienale su un piano orizzontale;
- Incastrare il dentino formato dalla linguetta appena fissata alla parte inferiore anteriore della struttura del ventilradiatore/ventilconvettore;
- Fissare posteriormente le staffe di supporto destra e sinistra, utilizzando le viti autofilettanti in dotazione
- Bloccare inferiormente le staffe di supporto destra e

sinistra, per mezzo delle le viti M6 in dotazione;

- Eseguire, nell'area di possibile foratura riportata sulla dima in dotazione, i 4 fori nel pavimento per i tasselli di ancoraggio in modo da garantire il passaggio delle connessioni idrauliche ed elettriche.

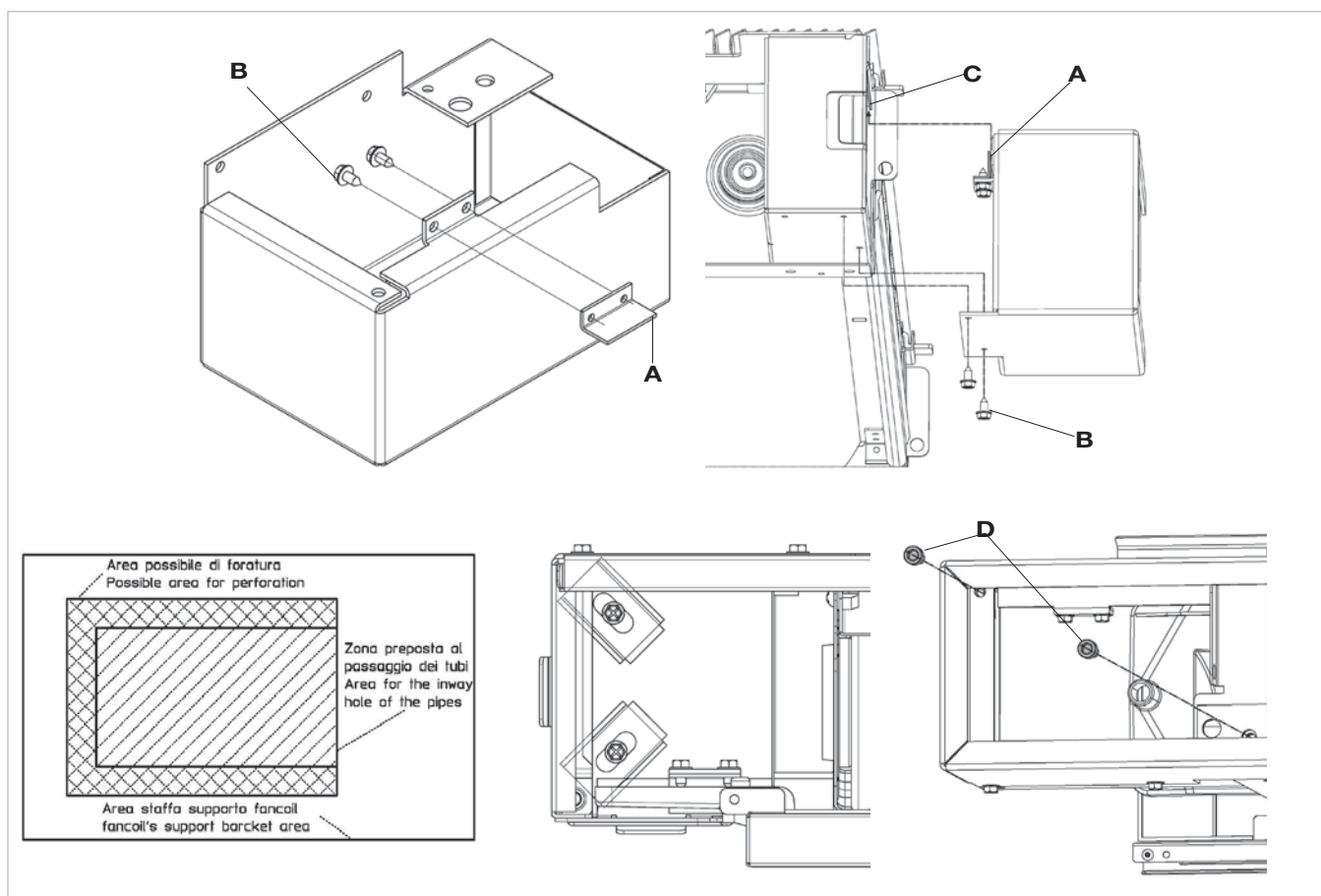
N.B. Utilizzare tasselli adeguati al materiale del pavimento e al peso dell'apparecchio;

- Riportare la macchina in posizione verticale, posizionarla e fissarla al pavimento utilizzando le 4 linguette di ancoraggio in dotazione. Avvitare i 4 tasselli di ancoraggio.

⚠ Verificare che l'apparecchio sia fissato in maniera adeguata ed i tasselli ne garantiscano la stabilità.

A linguette di bloccaggio
B viti autofilettanti

C parte inferiore anteriore
D viti M6



Pannello di chiusura posteriore

Il pannello di chiusura posteriore deve essere installato in abbinamento al KIT PIEDINI PER FISSAGGIO A PAVIMENTO LA0604 o LB0605.

Utilizzare il pannello di chiusura posteriore quando lo schienale del ventilradiatore/ventilconvettore è in vista (esempio di fronte ad una vetrina).

- Appoggiare la macchina con il pannello frontale su un piano orizzontale, prestando attenzione a non

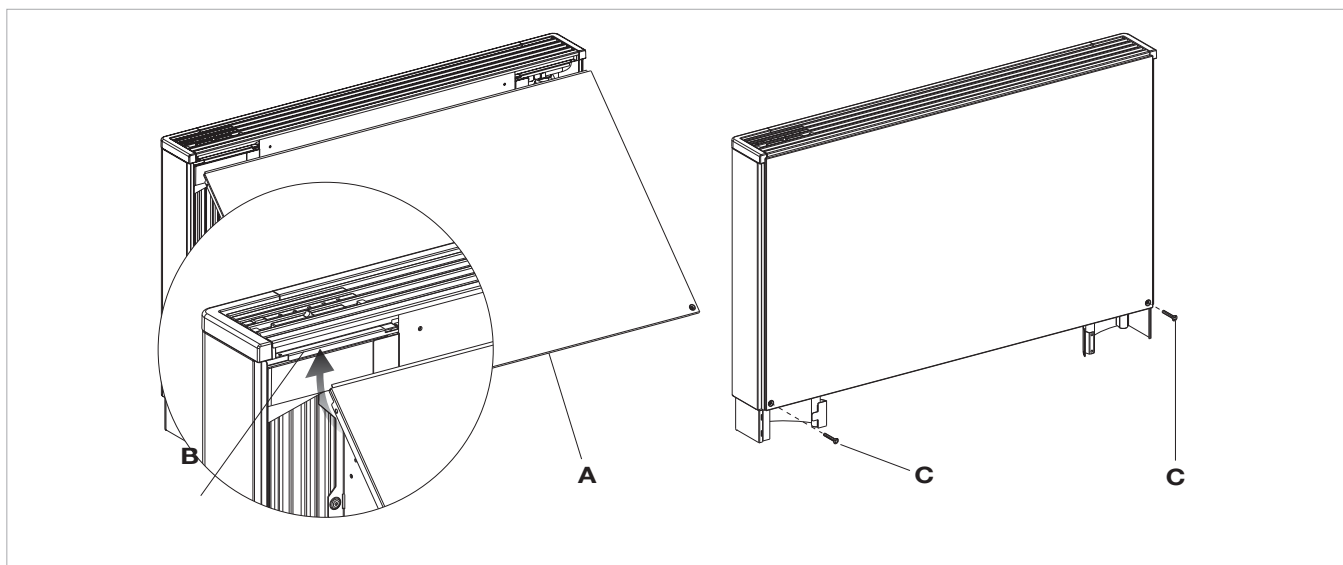
danneggiarlo;

- svitare le due viti posteriori di fissaggio staffe in corrispondenza dei fori di fissaggio del pannello;
- posizionare il pannello posteriore sul retro della macchina;
- incastrare il pannello sulla parte superiore della struttura;
- fissare il pannello con le due viti precedentemente smontate.

A pannello posteriore

B parte superiore

C viti



AirLeaf

LC0171 - LC0173 - LC0175 - LC0177 - LC0179 - LC0605

Mounting kit

⚠ This instruction is an integral part of the booklet of the appliance on which the kit is installed. Please consult

this booklet for general warnings and fundamental safety rules.

Ground anchor feet kit

Use this kit when installing the fan radiator/fan coil on the floor in front of windows or when wall installation is not possible.

- Assemble the locking tabs onto the right and left support brackets using the self-tapping screws provided.
- Rest the back of the appliance on a horizontal surface;
- Fit the tooth formed by the just fastened tab into the lower front part of the fan radiator/fan coil structure;
- Fasten the back of the right and left support brackets, using the self-tapping screws provided
- Secure the right and left support brackets at the bottom using the M6 screws provided;

- Drill, within the drilling area shown on the template provided, 4 holes in the floor for the plugs to ensure the hydraulic and electrical connections can be routed.

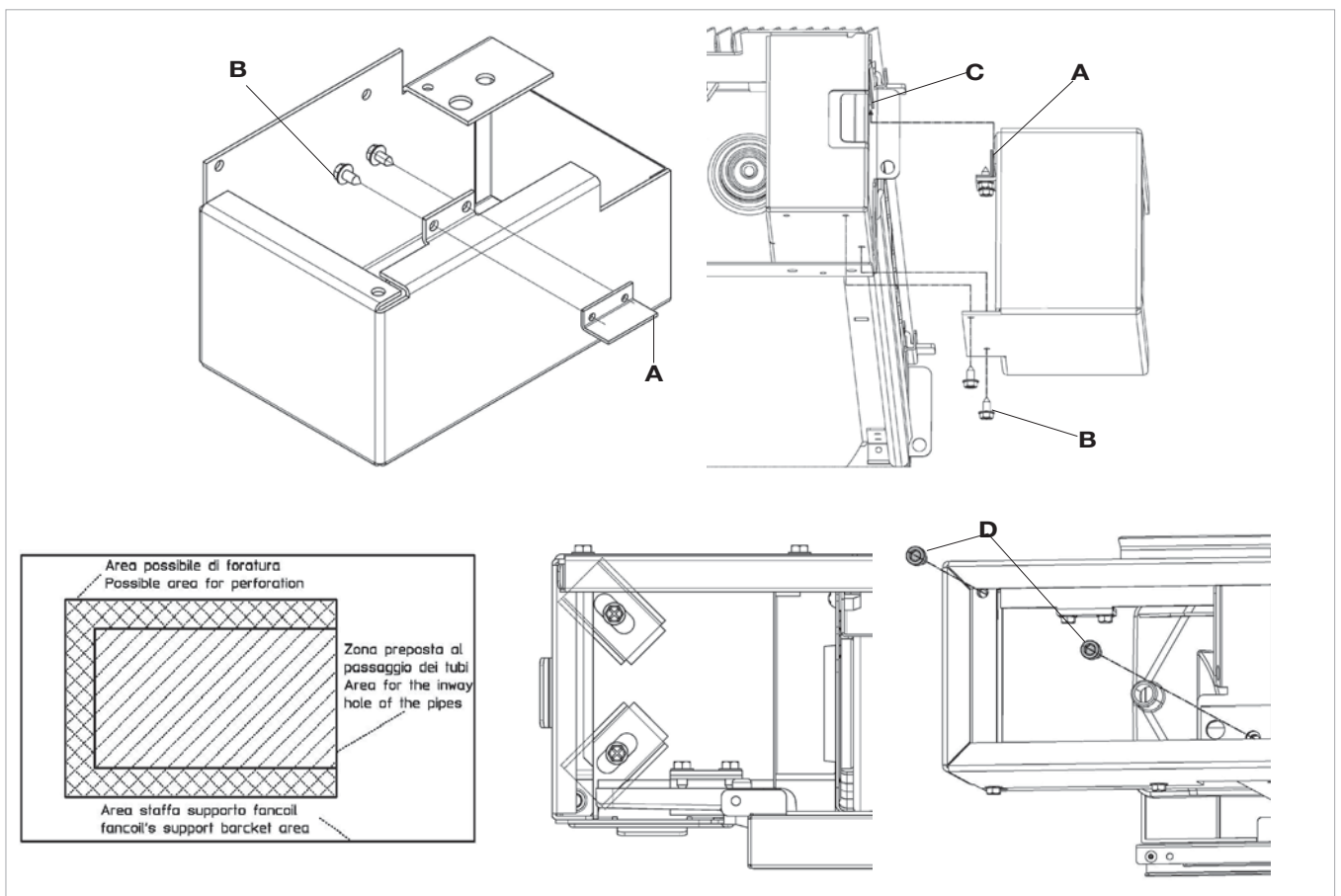
N.B. Use plugs suitable for the particular kind of flooring and the weight of the appliance;

- Return the machine to vertical position, position it and secure it to the floor using the 4 locking tabs provided. Tighten the 4 plugs.

⚠ Check that the appliance is properly secured and the plugs ensure its stability.

A	locking tabs
B	self-tapping screws

C	lower front part
D	M6 screws



Rear closing panel

The rear closure panel must be installed together with the GROUND ANCHOR FEET KIT LA0604 or LB0605.

Use the rear closing panel when the back of the cooler-radiator/cooler-convactor is in view (for example, in front of a window).

- Rest the machine with the front panel on a flat surface,

taking care not to damage it;

- unscrew the two rear bracket fixing screws in correspondence with the fixing holes on the panel;
- position the rear panel on the back of the machine;
- clip the panel onto the top of the back of the structure;
- fix the panel with the two screws previously loosened.

A	rear panel
B	the top of the structure

C	screws
----------	--------

